

Regeling Tariefdifferentiatie Plastic 2.0

December 2024
Versie 2.0 (Verpact)

Inhoud

Regeling Tariefdifferentiatie Plastic 2.0	3
Doel van de Regeling Tariefdifferentiatie Plastic 2.0	3
Uitgangspunten van de Regeling Tariefdifferentiatie Plastic 2.0	4
Toepassing van tariefkorting onder de Regeling voor Inzet Post-Consumer Recyclaat	5
Toepassing van tariefkorting onder de Regeling, voor overige eigenschappen	5
Eigenschappen waarbij tariefkorting van toepassing is onder de Regeling (Beloningsstappen)	6
Hoe kan een P/I deelnemen aan de Regeling Tariefdifferentiatie Plastic 2.0?	7
Op welk tarief zijn de beloningsstappen van toepassing?	7
Geldt tariefkorting ook voor indirecte export?	7
Model Tariefdifferentiatie Plastic 2.0	8
Bijlage 1:	9
Eisen aan inzet Post Consumer Recyclaat (PCR)	
Bijlage 2:	11
Voorwaarden materiaal	
Bijlage 3:	12
Eisen aan de samenstelling van mono-materiaal	
Bijlage 4:	13
Eisen aan de kleur van het doelmateriaal	
Bijlage 5:	14
Eisen aan Etiketten, sleeves, in-mould en directe bedrukking	
Bijlage 6:	16
Bepaling van recyclebaarheid aan de hand van de KIDV Recyclecheck	
Bijlage 7: Innovatieprogramma voor de plastic-keten	17

Regeling Tariefdifferentiatie Plastic 2.0

Deze Regeling Tariefdifferentiatie Plastic 2.0. ("de Regeling") gaat in met ingang van 1 januari 2024. De Regeling kan jaarlijks door Verpact worden aangepast.

De Regeling vervangt de Regeling Tariefdifferentiatie Plastic die liep tot en met 31 december 2023.

Aldus komt met ingang van 1 januari 2024 de oude regeling te vervallen.

In de Regeling gebruikte termen die met een hoofdletter zijn geschreven, hebben de betekenis zoals opgenomen in de Afvalbeheerbijdrageovereenkomst Verpakkingen ("de ABBO") en het Beleid Verpact ("het Beleid"), tenzij expliciet anders aangegeven. De ABBO en het Beleid blijven verder van toepassing op de Producent en/of Importeur ("de P/I") die van de Regeling gebruik maakt.

Doel van de Regeling Tariefdifferentiatie Plastic 2.0

De Regeling is bedoeld om het verpakkend bedrijfsleven te stimuleren om verpakkingen op de markt te brengen die beter recyclebaar zijn. Beter recyclebaar wil zeggen dat er meer materiaal kan worden gerecycled, en dat de kwaliteit van het gerecyclede materiaal ook verbetert. Dit gebeurt stapsgewijs, wat wil zeggen dat een verpakking niet direct optimaal recyclebaar hoeft te zijn, maar dat ook gedefinieerde ontwerpaanpassingen die het recycleproces effectiever maken worden beloond. Een beter/makkelijker recyclebare verpakking is beter voor het milieu en leidt tot lagere netto verwerkingskosten voor Verpact. Voor meer informatie om na te gaan of jouw verpakking klaar is voor morgen klik [hier](#).

Aanvullend op de Regeling is er een Innovatieprogramma opgezet om materiaal- en procesinnovaties te stimuleren. Innovaties die in het huidige systeem nog niet op grote schaal (kunnen) worden toegepast, maar die op termijn de recyclebaarheid, circulariteit en duurzaamheid van plastic verpakkingen wel verbeteren.

In [Bijlage 7](#) van deze Regeling wordt beschreven aan welke voorwaarden innovaties moeten voldoen om voor het innovatieprogramma in aanmerking te komen.

Uitgangspunten van de Regeling Tariefdifferentiatie Plastic 2.0

Op basis van artikel 1.3 van Bijlage 1 bij de ABBO, kan Verpact het gebruik van goed recyclebare Verpakkingen aanmoedigen door het toepassen van een lager tarief (hierna tariefkorting) op het materiaaltarief plastic van de Afvalbeheerbijdrage Verpakkingen. De Regeling voorziet in de toepassing van tariefkorting en hanteert daarbij de volgende uitgangspunten:

- De tariefkorting is alleen van toepassing op de materiaaltarieven voor vormvast en flexibel plastic, niet voor overige materialen.
- De tariefkorting is niet van toepassing op statiegeld of andere tariefcomponenten of kortingsregelingen.
- Indien een verpakking bestaat uit meerdere weggooi-eenheden, dan worden deze afzonderlijk beoordeeld;
 - De Regeling maakt onderscheid tussen vormvaste en flexibele plastic weggooi-eenheden, omdat deze verschillende kosten en opbrengsten hebben in de inzameling en recycling van verpakkingsafval.
- De tariefkorting kan door een P/I worden toegepast door middel van het als zodanig invullen van de aangifte Afvalbeheerbijdrage Verpakkingen door de P/I voor die weggooi-eenheden die de eigenschappen hebben zoals beschreven in de Regeling.
- Toekenning van het lagere tarief dient controleerbaar te zijn voor Verpact.
- De onderbouwing voor de geclaimde korting, voor zover niet ter plaatse aanwezig, moet kunnen worden overlegd aan Verpact. Bij het ontbreken van onderbouwing kan geen aanspraak worden gemaakt van deze Regeling.
- Het systeem wordt jaarlijks geëvalueerd om de effectiviteit en eventuele veranderingen in te beoordelen.

Toepassing van de tariefkorting onder de Regeling voor Inzet Post-Consumer Recyclaat

De tariefkorting voor het inzetten van recyclaat geldt voor alle plastic weggooi-eenheden onder de volgende voorwaarden:

- Er moet sprake zijn van Post Consumer Recyclaat (PCR)
- De beloning geldt voor alle plasticcomponenten (vormvast of flexibel) waarop een materiaaltarief van plastic van toepassing is.
- Alle plastic verpakkingen waarvan > 50% van het gewicht plastic is.
- NB: Er gelden geen beperkingen met betrekking tot de afmetingen van de weggooi-eenheid; Kleine weggooi-eenheden < 3 cm kunnen worden beloond voor inzet recyclaat en ook grote vormvaste weggooi-eenheden > 5 liter komen in aanmerking voor een korting.
- Er geldt geen beperking voor de inhoud van de verpakking (zoals verf, latex, siliconen en cement).
- Er geldt geen beperking voor het soort gebruikt (vormvast of flexibel) plastic (zoals PVC, PVdC, PETG, siliconen of rubberachtige stoffen).

De volgende kortingen zijn van toepassing:

- **10 eurocent korting op niet contact-gevoelige materialen met minimaal 20% Post Consumer Recyclaat.**
- **10 eurocent korting op contactgevoelige materialen met minimaal 10% Post Consumer Recyclaat.**

Let op: In 2025 bedraagt de tariefkorting voor kortingsstap inzet recyclaat 20 eurocent.

Contactgevoelige materialen zijn verpakkingsmaterialen die in direct contact komen met voedsel (voor mens en dier) en de huid (cosmetica).

Zie **Bijlage 1** voor meer details over deze regeling.

Toepassing van de tariefkorting onder de Regeling, voor overige eigenschappen

Om voor de overige tariefkortingen in aanmerking te komen moet een weggooi-eenheid voldoen aan de volgende eisen:

- Alle weggooi-eenheden waarvan > 50% van het gewicht plastic is.
- De weggooi-eenheid moet worden uitgesplitst naar materiaal, zodat het gewicht en het soort van elk in de weggooi-eenheid gebruikt materiaal bekend is;
- De weggooi-eenheid moet voor minimaal 70% uit een van de volgende materialen bestaan (het doelmateriaal):
 - Vormvast PET, PE, PP en PE/PP.*
 - Flexibel PE en/of PP. *
 - Vormvaste verpakkingen en flexibele verpakkingen, zoals hierboven benoemd, komen ook in aanmerking voor korting als ze zijn gemaakt van gerecycled materiaal (bijvoorbeeld rPET of rLDPE).
 - Lagere percentages en andere materialen krijgen geen korting;
- Vormvaste weggooi-eenheden kunnen alleen voor tariefdifferentiatie in aanmerking komen als ze *groter zijn dan 3 cm en gelijk aan of kleiner dan 5 liter.*
- Flexibele weggooi-eenheden kunnen alleen voor tariefdifferentiatie in aanmerking komen als ze groter zijn dan 3cm.

- Een vormvaste weggooi-eenheid is een stijve (rigide) eenheid, die je niet makkelijk kunt vervormen of een prop van kunt maken. Het materiaal hiervan is meestal dikker dan 250 µm;
- Alle weggooi-eenheden die niet vormvast zijn, vallen in de categorie flexibele weggooi-eenheden;
- De weggooi-eenheid mag geen stoffen bevatten, zoals oxo-degradeerbare materialen, PVC, PVdC, siliconen of rubberachtige stoffen.
- Het doelmateriaal mag geen PETG bevatten.
- De weggooi-eenheid mag niet in direct contact zijn geweest met verf, latex, siliconen of cement. Deze stoffen bemoeilijken of verhinderen het recyclingproces van plastic.

Eigenschappen waarbij de tariefkorting van toepassing is onder de Regeling (Beloningsstappen)

Als een verpakking voldoet aan de eisen vooraf, kan deze in aanmerking komen voor de tariefkorting. De korting wordt stapsgewijs toegekend op basis van de volgende eigenschappen van de verpakking:

Het gebruik van mono-materiaal:

De materialen in de weggooi-eenheid krijgen de tariefkorting van 10 eurocent per kg als het doelmateriaal voldoet aan de gestelde plastic combinatie (mono-materiaal). Een mono-materiaal bestaat bij een vormvast doelmateriaal voor minimaal 95% uit PET of PE of PP. In het geval van een flexibel doelmateriaal bestaat deze voor minimaal 90% uit PE of PP.

Nadere details over de voorwaarden voor deze kortingscategorie staan beschreven in [Bijlage 3](#) van deze Regeling.

De beperking van kleur:

De materialen in de weggooi-eenheid krijgen de tariefkorting van 10 eurocent per kg als deze kleurloos, naturel of wit gekleurd is. Een kleurloze/naturel weggooi-eenheid is gemaakt van materiaal waaraan geen kleurstof is toegevoegd. Een witte weggooi-eenheid is gemaakt van wit materiaal (of lichtgekleurd indien aantoonbaar door inzet van recyclelaat). De regeling geldt ook voor materiaal waaraan witte kleurstof is toegevoegd.

Nadere details over de voorwaarden voor deze kortingscategorie staan beschreven in [Bijlage 4](#) van deze Regeling.

De juiste inzet van etiketten, sleeves, in-mould en directe bedrukking:

De materialen in de weggooi-eenheid krijgen de tariefkorting van 10 eurocent per kg als deze geen etiketten, sleeves, in-mould of directe bedrukking heeft; of dat de etiketten, sleeves, in-mould of directe bedrukking voldoen aan de voorwaarden die staan beschreven in [Bijlage 5](#) van deze Regeling;

De weggooi-eenheid als 'goed recyclebaar' wordt gewaardeerd in de KIDV Recyclecheck:

Materialen in een weggooi-eenheid krijgen de tariefkorting van 10 eurocent per kg als de weggooi-eenheid 'goed recyclebaar' is volgens de KIDV Recyclecheck van het lopende jaar waarvoor de tariefkorting wordt toegepast. In de KIDV Recyclecheck wordt de mate van recyclebaarheid beoordeeld aan de hand van gedetailleerde vragen over de samenstelling van een weggooi-eenheid. Nadere details over de voorwaarden voor deze kortingscategorie staan beschreven in [Bijlage 6](#) van deze Regeling.

De maximale korting die een weggooi-eenheid voor tariefdifferentiatie plastic 2.0 kan ontvangen over aangiftejaar 2024 is 50 eurocent per kg. Voor het aangiftejaar 2025 bedraagt dit 60 eurocent per kg.

Hoe kan een P/I deelnemen aan de Regeling Tariefdifferentiatie Plastic 2.0?

Een P/I die wil deelnemen aan de Regeling vult hiertoe de desbetreffende onderdelen in de online aangifte van Verpact (PackTool).

Een P/I heeft uiterlijk t/m 30 juni van het volgende jaar om de desbetreffende onderdelen van Packtool in te vullen om in aanmerking te komen voor Tariefdifferentiatie. Vanaf 1 juli van het volgende jaar is het niet meer mogelijk om in aanmerking te komen voor Tariefdifferentiatie over het desbetreffende jaar.

De P/I dient op verzoek van Verpact te alle tijden aan te kunnen tonen dat een of meerdere verpakkingen waarvoor een korting wordt toegepast, voldoen aan de daaraan in deze Regeling gestelde voorwaarden. De P/I is gehouden hiertoe een administratie te voeren en deze gedurende tenminste zeven kalenderjaren te bewaren conform de voorwaarden in het Beleid. Zie in de bijlagen per kortingsstap de benodigde onderbouwing.

Verpact is te alle tijden gerechtigd aanvullende informatie op te vragen ter beoordeling van de ingediende opgaven en aangiftes.

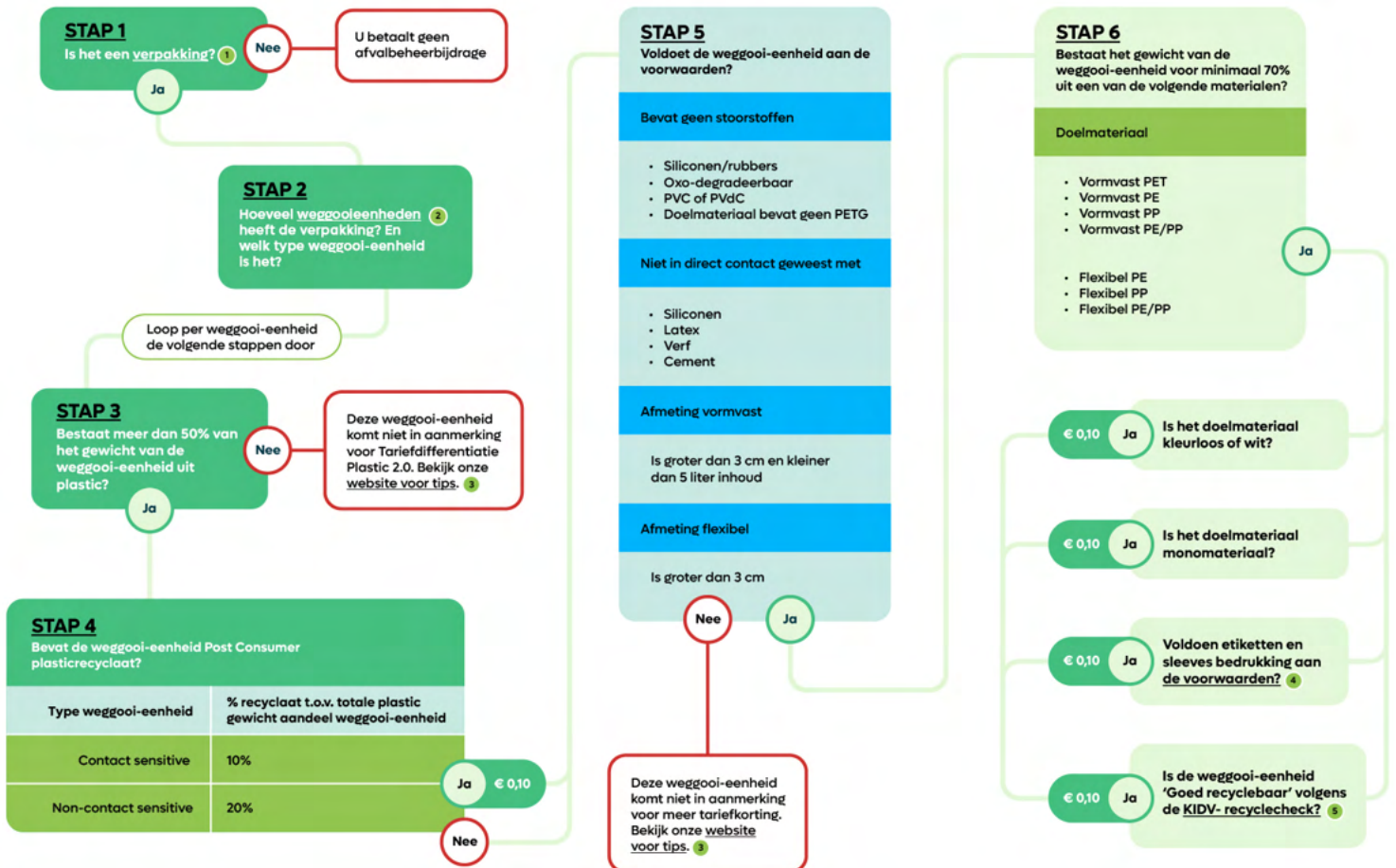
Op welk tarief zijn de beloningsstappen van toepassing?

De beloningsstappen zijn van toepassing op de materiaaltarieven voor vormvaste plastics en flexibele plastics (voor 2024 en 2025 Plastic vormvast 1,22 eurocent en Plastic flexibel 1,32 eurocent).

Geldt de tariefkorting ook voor indirecte export?

In de aangifte indirecte export wordt geen onderscheid gemaakt in de beloningsstappen, maar wordt er 1 gecorrigeerd tarief gebruikt. Er kan geen aanspraak gemaakt worden op de tariefkorting.

Model Tariefdifferentiatie Plastic 2.0



Bijlage 1

Eisen aan inzet Post Consumer Recyclaat (PCR)

Definities:

Post Consumer Recyclaat:

PCR is afkomstig van gebruikte verpakkingen. Het heeft de rol als verpakking vervuld, is toegepast en vervolgens weggegooid en in een gangbaar afvalverwerkingsstelsel verwerkt. 'Consumers' zijn zowel consumenten thuis als mensen die de verpakking elders gebruiken, zoals in bedrijven/fabrieken, kantoren of bijvoorbeeld vakantieparken.

Contactgevoelige weggooi-eenheden:

Weggooi-eenheden met direct voedselcontact (mens en dier) en voor producten voor huidcontact (cosmetica).

Bepaling van het percentage recyclaat :

Om gebruik te maken van de beloningsstap inzet recyclaat dient het percentage recyclaat berekend te worden over het plastic gewicht van de gehele weggooi-eenheid.

De berekening wordt als volgt gemaakt:

Om gebruik te maken van de beloningsstap inzet recyclaat dient het percentage recyclaat berekend te worden over het plastic gewicht van de gehele weggooi-eenheid.

Bijvoorbeeld: Bij contactgevoelige verpakking dient >10% recyclaat plastic in de weggooi-eenheid te zitten om gebruik te kunnen maken van de beloningsstap inzet recyclaat.

De verpakking is 1 weggooi-eenheid met een plastic aandeel van totaal 20 gram zoals onderstaand (is 21 gram inclusief papieren label):

- Een plastic fles van 15 gram, waarvan 1 gram (Contactgevoelig) recyclaat
- Een plastic dop van 5 gram, waarvan 5 gram (Contactgevoelig) recyclaat
- Een papieren label van 1 gram.

Van de weggooi-eenheid van totaal 20 gram plastic bestaat 6 gram uit (Contactgevoelig) recyclaat. Dit betekent dat de weggooi-eenheid voor 30% uit recyclaat bestaat en dus in aanmerking zou kunnen komen voor deze beloningsstap. Het papieren label wordt hierin niet meegenomen, aangezien het aandeel recyclaat over het plastic gewicht wordt berekend.

*Minimaal % = (gewicht recyclaat in weggooi-eenheid / totaal gewicht plastic in weggooi-eenheid) * 100%*

- Bij contactgevoelige weggooi-eenheid dient meer dan 10% gerecycled plastic in de weggooi-eenheid te zitten
- Bij niet-contactgevoelige weggooi-eenheid dient meer dan 20% gerecycled plastic in de weggooi-eenheid te zitten.

Onderbouwing om voor deze kortingsstap in aanmerking te komen:

- a. De onderbouwing dat de weggooi-eenheid aan de uitgangsvoorwaarden voldoet moet zijn vastgelegd in de specificatie van de leverancier van de verpakking of het verpakkingsmateriaal.
- b. De onderbouwing voor de inzet van post consumer recycalaat en het aandeel ervan in de weggooi-eenheid moet zijn vastgelegd in de specificatie(s) van de leverancier(s) van alle elementen van de weggooi-eenheid:
 - Alle componenten van de weggooi-eenheid die plastic bevatten moeten worden meegenomen in de analyse, dus ook doppen, deksel en etiketten.
 - Het gewicht van de verschillende onderdelen van de weggooi-eenheid moet zijn vastgelegd de specificatie(s), inclusief het aandeel recycalaat in gewicht.
 - Er dient te zijn vastgelegd of er sprake is van een contactgevoelige weggooi-eenheid of niet.
- c. Uitsluitend wanneer er geen specificatie beschikbaar is, of als de materiaalsamenstelling niet, of niet volledig, staat beschreven in de specificatie of materiaal datasheet, moeten als alternatief door de leverancier ondertekende verklaringen worden overlegd waarin het aandeel post consumer recycalaat in de verschillende onderdelen van de weggooi-eenheid wordt benoemd en de percentages worden onderbouwd.
- d. Verpact behoudt zich in alle gevallen het recht voor om aanvullende informatie van het toegepaste recycalaat op te vragen ter beoordeling.

Bijlage 2

Voorwaarde: Materiaal

Het doelmateriaal van de weggooi-eenheid is gemaakt van:

Vormvaste verpakkingen:

- PET (A-PET)
- PE (PE, HDPE, MDPE, LDPE, LLDPE, BOPE)
- PP (PP, CPP, BOPP, OPP)

Flexibele verpakkingen:

- PE (PE, HDPE, MDPE, LDPE, LLDPE, BOPE)
- PP (PP, CPP, BOPP, OPP)

Vormvaste verpakkingen van PET, PE en PP, en flexibele verpakkingen van PE en PP komen ook in aanmerking voor korting als ze zijn gemaakt van gerecycled materiaal, zoals rPET of rLDPE.

Andere materialen krijgen geen korting.

Bijlage 3

Eisen aan de samenstelling van mono-materiaal

De materiaalsamenstelling van een weggooi-eenheid is belangrijk voor de kwaliteit en homogeniteit van het recycleert. Het recycleert van een mono-materiaal kan vaak weer worden ingezet in nieuwe verpakkingen. Er worden verschillende eisen aan vormvaste en flexibele doelmateriaal gesteld:

Vormvaste doelmateriaal:

Het doelmateriaal in de vormvaste weggooi-eenheid is gemaakt van 1 soort polymeer, maar mag uit meerdere lagen bestaan van dezelfde polymeersoort. Er gelden de volgende uitgangspunten:

- PET : Het doelmateriaal bestaat uit minimaal 95% PET, maar bevat geen toevoeging van lagen van andere materialen
- PE of PP: Het doelmateriaal bestaat uit minimaal 95% PE of PP, met maximaal 5%* toevoegingen van EVOH, SiOX, AlOX (inclusief tie layer)

Flexibele doelmateriaal:

Het doelmateriaal in de flexibele weggooi-eenheid is gemaakt van 1 soort polymeer, maar mag uit meerdere lagen bestaan van dezelfde polymeersoort. Er gelden de volgende uitgangspunten:

- PE of PP: Het doelmateriaal bestaat uit minimaal 90% PE en/of PP, met maximaal 10%* toevoegingen van EVOH, SiOX, AlOX, metallisatie en inkt (inclusief tie layer)

*** Maximaal % = (gewicht toevoeging / totaal gewicht doelmateriaal) * 100%**

Onderbouwing om voor deze kortingsstap in aanmerking te komen:

- a. De onderbouwing dat de weggooi-eenheid aan de uitgangsvoorwaarden voldoet moet zijn vastgelegd in de specificatie van de leverancier van de verpakking of het verpakkingsmateriaal.
- b. De onderbouwing voor mono-materialen moet zijn vastgelegd in de specificatie van de leverancier van de verpakking of het verpakkingsmateriaal:
 - De onderbouwing geldt voor alle onderdelen in de weggooi-eenheid die het doelmateriaal bevatten, dus ook doppen, deksels en etiketten.
- c. Uitsluitend als er geen specificatie beschikbaar is, of als de materiaal opbouw niet, of niet volledig, staat beschreven in de specificatie of materiaal datasheet, dan moet er een door de leverancier ondertekende verklaring worden overlegd waarin de materiaalopbouw wordt benoemd en de percentages worden onderbouwd.
- d. Bij voorkeur wordt er een foto van de weggooi-eenheid toegevoegd of is er een sample beschikbaar.
- e. Verpact behoudt zich in alle gevallen het recht voor om aanvullende informatie op te vragen ter beoordeling.

Bijlage 4

Eisen aan de kleur van het doelmateriaal

Beschrijving van kleur

De kleur van een doelmateriaal is van belang voor de mate waarin het recycklaat kan worden ingezet; Naturel/kleurloos en wit recycklaat kunnen vaak opnieuw worden ingezet voor naturel/kleurloos en wit materiaal, maar ze kunnen óók worden ingezet in gekleurd recycklaat.

- Naturel/kleurloos en wit voor PE en PP hebben een bredere inzetbaarheid dan gekleurd PE en PP.
- Naturel/kleurloos PET heeft een bredere inzetbaarheid dan gekleurd en wit PET.
- Voor een meerlaags doelmateriaal geldt deze voorwaarde voor alle materiaallagen en coatings. Het doelmateriaal moet door en door naturel/kleurloos of wit zijn. De toepassing van bijvoorbeeld donker recycklaat als tussenlaag zorgt ook voor verkleuring bij de recycling, en komt niet in aanmerking voor tariefkorting. Hetzelfde geldt voor een opgedampte aluminium laag in een plasticlaminaat.
- De eis is dat minimaal 90% van het gewicht van het doelmateriaal aan de voorwaarde aan kleur voldoet. In het geval van een kleine gekleurde PP dop op een kleurloze PP flacon, dient de dop aan gewicht minder dan 10% van het doelmateriaal uit te maken.

Onderbouwing om voor deze kortingsstap in aanmerking te komen:

- a. De onderbouwing dat we weggooi-eenheid aan de uitgangsvoorwaarden voldoet moet zijn vastgelegd in de specificatie van de leverancier van de verpakking of het verpakkingsmateriaal.
- b. De onderbouwing voor kleur van het doelmateriaal moet zijn vastgelegd in de specificatie van de leverancier van de weggooi-eenheid of het verpakkingsmateriaal:
 - Alle componenten die doelmateriaal bevatten moeten worden meegenomen in de analyse.
 - Bij PE en PP, inclusief eventuele toevoegingen, moet het materiaal worden aangemerkt als kleurloos, naturel en/of wit. Als kleurstof mag alleen wit worden toegevoegd.
 - Voor PET moet het materiaal, inclusief eventuele toevoegingen, worden aangemerkt als kleurloos/naturel en transparant. Als kleurstof geldt een uitzondering voor de toevoeging van een zeer kleine hoeveelheid blauwe kleurstof, om vergeling van het materiaal te camoufleren. Het materiaal moet dan wel een kleurloos transparant of licht blauw uiterlijk behouden.
- c. Uitsluitend als er geen specificatie beschikbaar is, of als de kleur niet staat beschreven in de specificatie, dan moet er een door de leverancier ondertekende verklaring worden overlegd waarin de kleur wordt benoemd.
- d. Bij voorkeur wordt er een foto van de weggooi-eenheid toegevoegd of is er een sample beschikbaar.
- e. Verpact behoudt zich in alle gevallen het recht voor om aanvullende informatie op te vragen ter nadere beoordeling.

TIP Voor de onderbouwing van de kleur van het doelmateriaal is ter referentie een [handreiking](#) geschreven die aangeeft hoe kan worden aangetoond of het materiaal naturel/kleurloos of wit is.

Bijlage 5

Eisen aan Etiketten, sleeves, in-mould en directe bedrukking

Etiketten en directe bedrukking op een weggooi-eenheid kunnen het recycleproces op twee manieren beïnvloeden:

- a. Afmetingen en materiaal opbouw van etiketten en directe bedrukking kunnen de sortering van de weggooi-eenheid verstoren, zodat deze niet bij de juiste recycler terecht komt, en niet verder kan worden verwerkt.
- b. Niet alle materialen van de etiketten kunnen goed worden verwerkt door de recycler.

Voor vormvaste weggooi-eenheden geldt de korting onder de volgende voorwaarden:

Materiaal:

Etiketten, sleeves en/of in-mould labels zijn gemaakt van PE of PP.

Bedrukking:

Alleen op het etiket, in-mould label of sleeve. Geen directe bedrukking op het doelmateriaal, behalve de datumcode, batchcode & partijnummer.

Bedekkingsgraad door etiketten of sleeves:

Er gelden geen verdere beperkingen als het formaat van etiketten of sleeves voldoen aan de volgende voorwaarden:

- Bij een weggooi-eenheid met een volume kleiner dan 500ml mag de bedekkingsgraad maximaal 50%* zijn.
- Bij een weggooi-eenheid met een volume groter of gelijk aan 500ml mag de bedekkingsgraad maximaal 70%* zijn.

**Klik [hier](#) voor een uitleg van de bepaling van de bedekkingsgraad van etiketten en sleeves en [hier](#) voor de NTCP Etiket calculator.*

Beperkingen indien de bedekkingsgraad hoger is, dan hierboven aangegeven:

- Etiketten of sleeves mogen niet gekleurd of bedrukt zijn met carbon-black. Carbon black mag ook niet tussenlaags worden toegepast in het materiaal van etiketten of sleeves.
- Etiketten of sleeves mogen niet gemetalliseerd zijn
- In het geval dat het materiaal waaruit het etiket of sleeve bestaat niet gelijk is aan het doelmateriaal, dan:
 - Moet het materiaal licht-doordringbaar zijn.
 - Moet de materiaaldikte $\leq 120\mu\text{m}$ zijn.

Voor flexibele weggooi-eenheden geldt de korting onder de volgende voorwaarden:

Materiaal van etiketten:

- Hetzelfde materiaal als het doelmateriaal (PE of PP),
- Of een PE label op een PP verpakking

Bedrukking:

- Directe bedrukking is toegestaan.

Bedekkingsgraad : De volgende beperkingen gelden als het formaat van etiket of bedrukking meer dan 30% van het oppervlakte van de weggooi-eenheid bedekt:

- De kleur mag niet carbon-black zijn
- Het oppervlak van de weggooi-eenheid mag niet aan de buitenzijde zichtbaar gemetalliseerd zijn

Voor in-mould labels geldt de korting onder de volgende voorwaarden:

Er zijn twee soorten in-mould labels. Aan beide soorten worden verschillende voorwaarden gesteld:

- In-mould labels waarvan het materiaal permanent is versmolten met het doelmateriaal.
Voor deze variant geldt de voorwaarde dat het materiaal van het in-mould label kleurloos of wit moet zijn, en dat de bedrukking aan dezelfde voorwaarden moet voldoen als voor etiketten.
- In-mould labels waarbij een techniek is toegepast om ze tijdens recycling te kunnen verwijderen, zoals bij verwijderbare etiketten.
Voor deze variant gelden dezelfde voorwaarden als voor etiketten.

Onderbouwing om voor deze kortingsstap in aanmerking te komen:

- a. De onderbouwing dat de weggooi-eenheid aan de uitgangsvoorwaarden voldoet moet zijn vastgelegd in de specificatie van de leverancier van de verpakking of het verpakkingsmateriaal.
- b. Bij de toepassing van grote oppervlakken zwart of donkere kleuren bij etiketten, in-mould labels, sleeves en directe bedrukking, moet het gebruik van Carbon black worden uitgesloten. Als dit niet uit de specificaties blijkt, dan moet er een door de leverancier ondertekende verklaring worden overlegd waarin het gebruik van Carbon black wordt uitgesloten.
- c. Bij voorkeur een overzichtsfoto van de weggooi-eenheid waarbij alle etiketten en sleeves zichtbaar zijn.
- d. Indien van toepassing is een beschrijving vereist waarin de bedekkingsgraad wordt aangetoond. Eventueel een schermprint van de tool van het NTCP.
- e. Verpact behoudt zich in alle gevallen het recht voor om aanvullende informatie op te vragen ter nadere beoordeling.

Bijlage 6

Bepaling van recyclebaarheid aan de hand van de KIDV Recyclecheck

De bepaling van de recyclebaarheid van een weggooi-eenheid is afhankelijk van een groot aantal factoren, die elkaar onderling ook kunnen beïnvloeden. Dit maakt dit een relatief complexe analyse. De KIDV Recyclecheck is hiervoor de aangewezen tool die aan de hand van een checklist en een uitgebreide uitleg in een achtergrond document.

- De KIDV Recyclecheck Vormvast Kunststof Verpakkingen en de KIDV Recyclecheck Flexibele Kunststof Verpakkingen zijn beschikbaar op de [KIDV website](#).
- Weggooi-eenheden die de eindbeoordeling “goed recyclebaar” krijgen in de KIDV Recyclecheck kunnen 10 eurocent tariefkorting krijgen.
- Het eindresultaat kan worden gedownload en moet worden gebruikt als onderbouwing voor de tariefkorting.

Onderbouwing om voor deze kortingsstap in aanmerking te komen:

- a. De download van de KIDV Recyclecheck van weggooi-eenheden met de eindscore “goed recyclebaar”
- b. Voor de onderbouwing van de beoordeling in de Recyclecheck worden de volgende documenten vereist:
 - Algemene specificaties (weggooi-eenheden van PET, PE en PP).
 - o Specificatie van materiaalsamenstelling van alle andere componenten, bijvoorbeeld dop of deksel, van de verpakking.
 - Berekening van het procentuele aandeel van de materiaalsamenstelling van alle componenten van de weggooi-eenheid.
 - o (bijvoorbeeld: 75% virgin PET, 24,87% gerecycled PET en 0,13% optisch glansmiddel).
 - Specificatie waaruit de afmetingen van de weggooi-eenheid blijken.
 - Verklaring of specificatie van de producent dat er geen coating aanwezig is *.
 - Verklaring waaruit blijkt dat de lijm die gebruikt wordt voldoet aan de voorwaarden van de [protocollen op de KIDV website](#).
 - Optioneel een foto van het vooraanzicht van weggooi-eenheid en een overzichtsfoto waarop alle onderdelen en weggooi-eenheden van de verpakking zichtbaar zijn.
 - Waar nodig een schermprint van bepaling van etiket bedekkingsgraad uit de NTCP-tool.
- c. Verpact behoudt zich in alle gevallen het recht voor om aanvullende informatie op te vragen ter nadere beoordeling.

** We vragen een dergelijke verklaring apart op, omdat coatings niet altijd aan de verpakking worden toegevoegd door de verpakkingsproducent. Bij PET preforms kunnen bijvoorbeeld coatings toegevoegd worden nadat het flesje is geblazen. Een verklaring van de producent van het verpakte product is daarom van belang.*

Bijlage 7

Innovatieprogramma voor de plastic-keten

Verpact stimuleert innovatie op het gebied van plastic verpakkingen door middel van een speciaal programma, binnen het Project Tariefdifferentiatie Plastic 2.0 dat ruimte biedt voor nieuwe materialen of productieprocessen/technieken. Het doel van dit programma is om de recyclebaarheid, circulariteit en duurzaamheid van plastic verpakkingen te verbeteren en zo bij te dragen aan de doelstellingen van [de Plastic Wijzer van Verpact](#).

Wie kan meedoen?

Het innovatieprogramma staat open voor alle producenten en importeurs van plastic verpakkingen die bijdrage plichtig zijn. Zij kunnen zich aanmelden voor het programma als zij een innovatieve verpakking op de markt (gaan) brengen die voldoet aan de volgende criteria:

- De innovatie betreft een nieuw plastic materiaal of een productieproces/techniek voor de plasticketen.
- De innovatie levert aantoonbare milieuvoordelen op, zoals een hogere recyclebaarheid, een lager materiaalgebruik, een langere levensduur of een lagere CO₂-uitstoot.
- De innovatie is toegankelijk voor iedereen, dat wil zeggen dat de verpakking geen exclusieve rechten of patenten heeft die de verspreiding of toepassing ervan belemmeren.

Hoe werkt het?

Om mee te doen aan het innovatieprogramma moeten de producenten en importeurs een uitgebreid plan van aanpak indienen bij Verpact. Dit plan moet onder andere de volgende informatie bevatten:

- Een beschrijving van de innovatie, inclusief het nieuwe materiaal of productieproces/techniek, de functies en eigenschappen van de verpakking, en de verwachte milieuvoordelen.
- Een onderbouwing van de innovativiteit van de verpakking, bijvoorbeeld door middel van een vergelijking met bestaande verpakkingen of een verwijzing naar wetenschappelijke literatuur of onderzoeksrapporten.
- Een analyse van het effect van de innovatie op de inzamel-, sorteer- en recycle systemen, inclusief de kosten, de kwantiteit en de kwaliteit van het ingezamelde en gerecyclede materiaal.
- Een planning en begroting voor de ontwikkeling, het testen en de implementatie van de innovatie, inclusief de verwachte marktintroductie en marktpenetratie.

Verpact beoordeelt de ingediende plannen op basis van de gestelde criteria en geeft binnen een redelijke termijn een terugkoppeling aan de aanvragers. Als het plan wordt goedgekeurd, kan de betreffende verpakking met ingang van het eerstvolgende kalenderjaar in aanmerking komen voor een beloning in de vorm van een verlaagd tarief voor de Afvalbeheerbijdrage Verpakkingen. Verpact kan ook aanvullende voorwaarden stellen aan de deelname aan het programma, zoals het verstrekken van periodieke voortgangsrapportages of het deelnemen aan evaluaties of pilots.

Toelichting korting/ondersteuning innovatief proces

Een goedgekeurd innovatief proces kan twee routes doorlopen:

1. Een innovatief proces kan worden toegevoegd als onderdeel in een tariefkorting (bijvoorbeeld bij etikettering uitbreiding met codering)
 - Mono materiaal
 - Wit/transparant
 - Juiste etikettering/bedrukking/+ innovatief proces
 - Goed recyclebaar
 - Inzet post-consumer recyclelaan
2. Een innovatief proces krijgt projectmatige ondersteuning vanuit Verpact:
 - Op aanvraag en na goedkeuring:
 - X-uur labtesten
 - Projectondersteuning

Wat zijn de voordelen voor een P/I om mee te doen met het innovatieprogramma?

Het innovatieprogramma biedt verschillende voordelen voor de producenten en importeurs van plastic verpakkingen, zoals:

- Een financiële prikkel om te investeren in innovatie en duurzaamheid.
- Een erkenning en zichtbaarheid voor de innovatieve en milieuvriendelijke verpakkingen.
- Een toegang tot een netwerk en een platform voor kennisdeling en samenwerking met andere partijen in de plastic-keten.
- Een bijdrage aan de transitie naar een circulaire economie en een vermindering van de milieu-impact van plastic verpakkingen.