

Hoe werkt de inzameling en recycling van PMD-afval in Nederland?

De Nederlandse overheid heeft als doel dat in 2050 al het afval in ons land wordt gerecycled of hergebruikt. Er is afgesproken dat de bedrijven die verpakkingen gebruiken om de producten goed bij de consument te krijgen, ook de inzameling en verwerking van die verpakkingen regelen en betalen. Dit doet Verpact namens al die bedrijven. We noemen dit de uitgebreide producentenverantwoordelijkheid (UPV). Verpact is daarmee wettelijk verantwoordelijk voor de inzameling en recycling van verpakkingsafval dat in Nederland vrijkomt. We zijn ook verantwoordelijk voor het behalen van de recycle doelstellingen die door de overheid zijn vastgesteld. Verpact rapporteert ieder jaar over de voortgang aan de overheid en het publiek. Dit wordt gecontroleerd door accountants en de Inspectie van Leefomgeving en Transport

Per jaar wordt ongeveer 3,3 miljard kilo aan verpakkingen op de Nederlandse markt gebracht. Verpact regelt en betaalt niet alleen de inzameling en recycling van huishoudelijk verpakkingsafval, maar is sinds 1 januari 2023 verantwoordelijk voor de inzameling van bedrijfsverpakkingen, waaronder de consumentenverpakkingen bij scholen en kantines.

88% van alle verpakkingen gerecycled of hergebruikt

In 2022* werd in totaal 88% van alle verpakkingen in Nederland gerecycled of hergebruikt. Nederland behoort hiermee tot de top van Europa. Dit is het resultaat van gezamenlijke inspanningen: van consument tot gemeenten, van afvalverwerkingsbedrijven tot het verpakkend bedrijfsleven.

* De recycleresultaten over 2023 worden in de zomer van 2024 bekend gemaakt.

Bedrijfsleven regelt en betaalt de inzameling, sortering en recycling van verpakkingen

De inzameling, sortering en recycling van verpakkingen wordt georganiseerd en gefinancierd door de bedrijven die verpakte producten in Nederland op de markt brengen. Zij doen dit door over hun verpakkingen een heffing (de afvalbeheerbijdrage verpakkingen) te betalen aan Verpact. Verpact betaalt hiervan de inzamelvergoeding aan de gemeenten en de kosten van sorteeren en recyclebedrijven.

Veel diversiteit in inzamelmethoden bij gemeenten

In Nederland is de praktijk dat gemeenten vooral zelf bepalen hoe ze verpakkingafval inzamelen, anders dan in andere landen zoals België. Daarbij spelen zaken als het percentage aan hoogbouw, de kosten (voor inwoners), het gemak van inzamelen en het beperken van de hoeveelheid zwerfafval een rol. Veel gemeenten combineren de inzameling van plastic verpakkingen met metalen verpakkingen en drankenkartons (PMD). Er bestaan 2 inzamelmethoden voor het PMD-afval: bronscheiding en nascheiding.

Alle systemen waarbij de consument zelf scheidt noemen we bronscheiding. Er zijn gemeenten die het al gescheiden afval aan huis ophalen in (doorzichtige) zakken of met kliko's (minicontainers). En er zijn ook gemeenten die (ondergrondse) containers plaatsen waar mensen zelf hun plastic verpakkingen naartoe kunnen brengen.

Er zijn ook gemeenten die kiezen voor nascheiding van plastic verpakkingafval, metaal en drankenkartons. In de grote steden wordt vaak, vanwege ruimtegebrek, gekozen voor deze manier van inzamelen. Bij nascheiding worden textiel, glas, papier & karton altijd apart ingezameld en wordt soms ook het groenten, fruit en tuinafval apart ingezameld. Al het restafval en alle verpakkingen gaan vervolgens in een grijze afvalzak. Bij nascheiding worden in een speciale fabriek de te recyclen verpakkingen van het restafval gescheiden.

Bron- en nascheiding zijn twee verschillende technieken

Bij bronscheiding zijn schone stromen nodig om van verpakking tot verpakking te kunnen recyclen. Hoe minder vervuiling, hoe beter de recycling gaat. Zo kan er bij bijvoorbeeld papier en glas heel goed gerecycled worden omdat de vervuiling in deze stromen erg laag is. Gemeenten mogen, zoals eerder aangegeven, zelf kiezen of ze bronscheiding of nascheiding doen. Als het niet lukt om de bronscheiding zonder grote vervuiling te krijgen, dan kan de gemeente over naar een andere vorm van bronscheiding of naar nascheiding.

Hoe werkt de keten van inzameling en verwerking van huishoudelijk PMD-afval in NL?



In 2022 werd 88% van alle verpakkingen gerecycled of hergebruikt.

88%

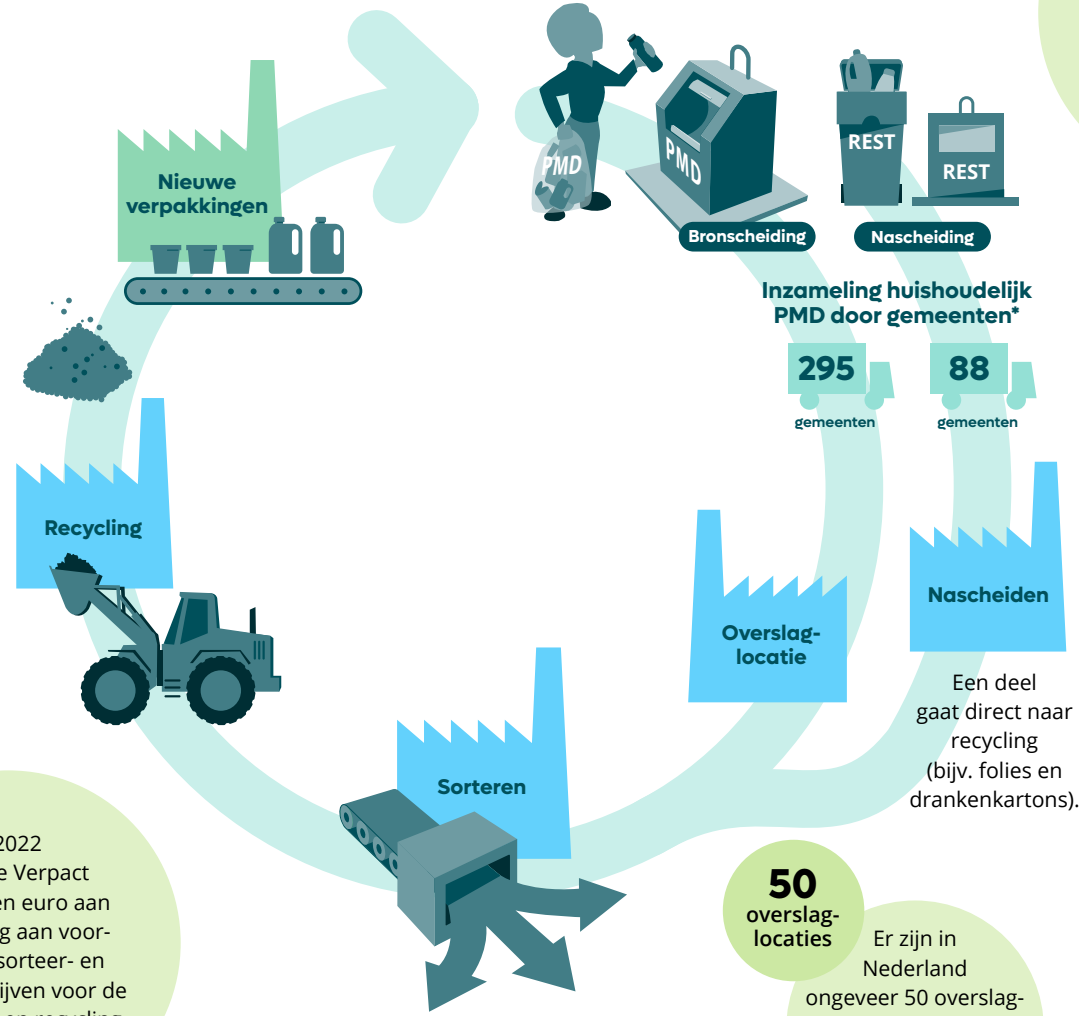
EU recycled

De recycling van Nederlands huishoudelijk plastic verpakkingsafval vindt voornamelijk in Europa plaats.

€ 172 miljoen

In 2022 betaalde Verpact 172 miljoen euro aan vergoeding aan voornamelijk sorteer- en recyclebedrijven voor de verwerking en recycling van PMD-afval.

* In 2024 wordt in 295 gemeenten bronscheiding toegepast en in 88 gemeenten nascheiding.



Contractering door Verpact

€ 101 miljoen

In 2022 betaalde Verpact 101 miljoen euro aan gemeenten voor de inzameling van PMD, waarvan 86 miljoen euro voor bronscheiding en 15 miljoen euro voor nascheiding.

Optimaliseren

Verpact werkt met ruim 70 gemeenten samen aan verbetering van PMD-inzameling door het optimaliseren van het bestaande systeem of overgang naar een nieuw systeem.

50 overslaglocaties

Er zijn in Nederland ongeveer 50 overslaglocaties waarvan circa 60% commercieel en 40% publiek (gemeenten).



Grondstof van morgen

Afspraken over kwaliteit van inzameling door Verpact en gemeenten samen vastgelegd

In 2019 hebben de gemeenten (verenigd in de Vereniging Nederlandse Gemeenten) en de producenten (vertegenwoordigd door Verpact) afspraken gemaakt over de inzameling van verpakkingsafval. Deze afspraken zijn vastgelegd in een zogenaamde ketenovereenkomst die voor 10 jaar geldig is met mogelijkheid tot tussentijdse opzegging na 5 jaar. De bedoeling van de 10-jarige overeenkomst was dat er voorspelbaarheid in het dossier kwam, waardoor investeringen en innovaties een kans konden krijgen.

In de overeenkomst staan afspraken over onder meer de wijze waarop de kwaliteit van afval wordt gekeurd, het maximale percentage van 15% aan vervuiling* dat een vracht met PMD-afval mag bevatten en hoe we jaarlijks de samenstelling van het ingezamelde PMD-afval toetsen. Ook is gezamenlijk de ambitie uitgesproken om terug te gaan naar maximaal 10% vervuiling. Deze ambitie van Verpact en gemeenten is nodig omdat bij bronscheiding zuivere stromen nodig zijn om van verpakking naar verpakking te kunnen recyclen. Op het moment van het sluiten van de overeenkomst voldeden ongeveer 50% van de gemeenten aan de norm van 15%. In 2021 gold dat voor nog maar 1 op de 7 gemeenten.

In de overeenkomst is ook vastgelegd dat we iedere vier jaar de kosten voor de inzameling van PMD onderzoeken. Op basis van dat onderzoek wordt het tarief vastgesteld dat gemeenten krijgen voor iedere 1.000 kilo aan ingezameld PMD-afval dat aan de kwaliteitseisen voldoet. De methode voor de vergoeding is door VNG en Verpact samen vastgesteld. In 2023 was het tarief voor de inzamelvergoeding bij bronscheiding 245 euro per 1.000 kilo en voor nascheiding 14 euro. Het verschil in deze tarieven komt omdat bij nascheiding maar een klein gedeelte bestaat uit verpakkingen, terwijl bij goede bronscheiding dit uiteraard bijna volledig uit verpakkingen bestaat. Deze tarieven zijn voor 2024 geïndexeerd.

Begin 2024 hebben de gemeenten de ketenovereenkomst eenzijdig opgezegd en aangegeven dat ze (met ingang van 2025) nieuwe afspraken willen maken over de inzameling van verpakkingsafval.

* Afval dat niet thuishoort in het PMD en de recycling van PMD kan belemmeren. Denk aan restafval, textiel, papier en karton, verpakkingen die niet leeg zijn, piepschuim, medische verpakkingen of luiers.

Wat kost het inzamelen, verwerken en recyclen van PMD-afval?

Het inzamelen, verwerken en recyclen van huishoudelijk verpakkingsafval is kostbaar. De totale kosten voor de inzameling van huishoudelijk PMD die Verpact in 2022 aan de gemeenten heeft vergoed, bedroeg in 2022 101 miljoen euro. Dit is 37% van de totale kosten van 273 miljoen euro die Verpact in 2022 maakte. 172 miljoen euro betaalde Verpact in 2022 voornamelijk aan sorteer- en recyclebedrijven. Ter vergelijking: het totale systeem, dus inclusief de andere verpakkingsstromen, kostte bij de start in 2013 180 miljoen euro per jaar.

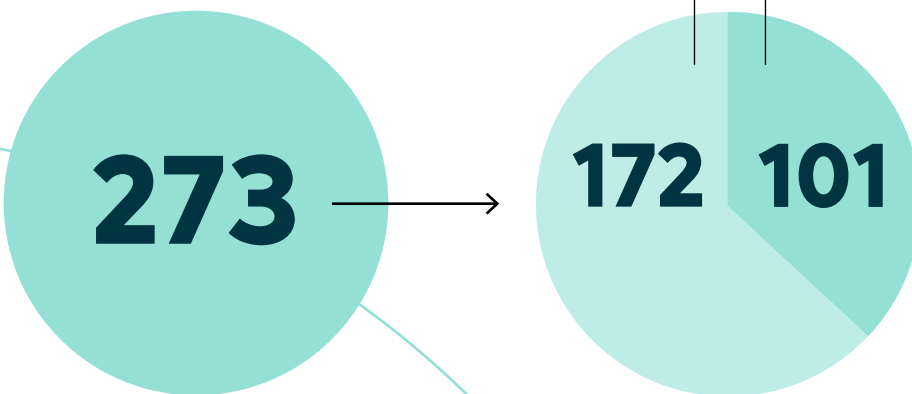
Kosten 2022

(In miljoenen euro's)

Totaal aan kosten die Verpact maakt voor de inzameling, verwerking en recycling van PMD-afval in 2022.

Vergoeding* van Verpact aan voornamelijk sorteer- en recycle-bedrijven voor de verwerking en recycling van PMD-afval.

Vergoeding* van Verpact aan de gemeenten voor het inzamelen van huishoudelijk PMD-afval.



* Op basis van de afgesproken vergoeding voor 2022 van 245 euro per 1.000 kilo geaccepteerd PMD bij bronscheiding.
Op basis van de afgesproken vergoeding voor 2022 van 14 euro per 1.000 kilo ingezameld PMD-afval bij nascheiding.

Voor goede recycling is het noodzakelijk om het aandeel vervuiling te verlagen

Als het PMD-afval via de door gemeenten gekozen inzamelmethode is opgehaald bij de inwoners, wordt het met vrachtwagens naar een zogenaamde overslaglocatie gebracht, waar wordt gekeken of de PMD-vracht geschikt is voor recycling. Het komt ook voor dat een PMD-vracht ongeschikt is voor recycling omdat deze sterk is vervuild met bijvoorbeeld luiers, tapijttegels, piepschuim, volle yoghurtpakken of ander restafval. Als er meer dan 15% vervuiling in een vracht zit, dan moet dit afval - conform de afspraken - helaas worden verbrand en krijgt de gemeente geen vergoeding. De gemeente moet dan ook de kosten voor het verbranden van dit afval betalen. Ook dat is afgesproken in de ketenovereenkomst. In Twente is er gekeken welke mogelijkheden er zijn voor tariefdifferentiatie.

Maar 1 op de 7 gemeenten haalt de norm

Het doel van Verpact, gemeenten en van de Nederlandse overheid is om zoveel mogelijk verpakkingen te recyclen en hergebruiken. Daarom wil Verpact zo min mogelijk ingezameld PMD-afval afkeuren. Niet alleen gaan er dan verpakkingen verloren, ook krijgen gemeenten geen vergoeding voor afgekeurd PMD. Deze afgekeurde PMD-ladingen bevatten vaak heel veel vervuiling (meer dan 50%).

Voorbeelden in het buitenland, zoals dichtbij huis in België, laten zien dat een veel lagere vervuiling in het PMD-afval prima haalbaar is. Ook in Nederland laten veel gemeenten zien dat het goed haalbaar is om de vervuiling van PMD-afval te laten afnemen. Daartoe is inzet op de juiste inzamelsystemen nodig. Op het moment dat de afspraken werden gemaakt voldeed de helft van de gemeenten aan deze norm. In 2021 gold dat voor nog maar 1 op de 7 gemeenten.

Breng het aantal inzamelmethoden terug om de kwaliteit van het PMD-afval te verbeteren

Uit het 4-jaarlijkse kostenonderzoek en het jaarlijkse samenstellingsonderzoek die de Vereniging Nederlandse Gemeenten en Verpact samen uitvoeren, blijkt dat er een verband bestaat tussen de inzamelmethode en de kwaliteit van het ingezamelde PMD. Om de vervuiling in het PMD terug te dringen en meer te kunnen recyclen, is Verpact voorstander van standaardisatie van inzamelmethoden. Minder verschillende inzamelmethoden zorgen voor meer gemak voor de consument en maakt eenduidige communicatie mogelijk. Dit leidt tot een betere kwaliteit van het ingezamelde PMD én voor de gemeenten lagere kosten.

Verbeterplan: Verpact en 70 gemeenten werken samen aan verbetering van PMD-inzameling

Verpact werkt samen met gemeenten die hun bestaande inzamelmethode willen verbeteren of kiezen voor een nieuw inzamelsysteem om de kwantiteit en kwaliteit van het PMD-afval te verbeteren tegen voorspelbare kosten. In 2023 heeft Verpact ruim 60 gemeenten ondersteund bij ofwel de optimalisatie van hun bestaande systeem of de transitie naar een nieuw inzamelsysteem. In het eerste kwartaal van 2024 zijn er nog zo'n 10 bijgekomen. Hierbij baseren de gemeenten en Verpact zich op inzichten die zij hebben opgedaan in het vierjaarlijkse kosten- en samenstellingsonderzoek (KSO). Uit dit onderzoek, dat gaat over 2022, blijkt dat:

- Huis-aan-huis inzameling minder vervuiling in het PMD oplevert in vergelijking met brengvoorzieningen.
- Inzameling met (transparante) zakken de minste hoeveelheid vervuiling in het PMD oplevert.
- Minicontainerinzameling vraagt om meer handhaving en communicatie dan een zakkensysteem.